

---

# **Comissió de prevenció, detecció i intervenció enfrent de l'assetjament entre iguals**



CONSELL COMARCAL  
DE L'ANOIA

# 1 Presentació i justificació

La comissió de prevenció, detecció i intervenció enfront de l'assetjament entre iguals neix el 15 de novembre de 2016 per encàrrec de la Taula Territorial d'Infància i Adolescència de l'Anoia (TTIA) donada la creixent preocupació dels professionals que formen part d'aquesta taula envers aquest fenomen. La TTIA és l'encarregada de coordinar, impulsar i promoure les polítiques d'infància a la comarca de l'Anoia.

La comissió està formada per professionals de diversos àmbits: salut, joventut, cossos de seguretat, serveis de mediació, ensenyament i serveis socials i té com a **objectius principals:**

- Generar **dinàmiques de treball en xarxa**
- Definir **protocols o circuits d'actuació** comarcal

## **Composició de la comissió:**

Els membres que conformen i participen, o han participat, a la comissió de prevenció, detecció i intervenció entre iguals són:

**Alicia Benito Manzano:** Departament de Joventut del CCA

**Anahí de Febrer Herran:** Unitat de Ciutadania i Convivència del CCA

**Cesc Elias Gàlvez:** Director CRAE La Llar

**Elena Castellano Alcoberro:** Servei de Mediació de l'Ajuntament d'Igualada

**Elisabet Guitart Sabaté:** Servei de Mediació del CCA

**Eva Clapés Ayuda:** Treballadora social SAP

**Josep Martí Brocal:** Director IES Pla de les Moreres

**Laura Descàrrega Segura:** Departament de Joventut, Ajuntament d'Igualada

**Maria Sacasas Asensi:** Servei de Mediació del CCA

**Maria Argilés Bellet:** ORC (Oficina de Relació amb la Comunitat), Mossos d'Esquadra

**Mireia Segarra Trepà, Joan Beumala Solé i Imma Marrugat Esteve:** CSMIJ

**Montse Siscart Alberich i Xavier Eroles Castro:** Inspectors d'Ensenyament

**Núria Ramón Aribau:** Directora Escola Gabriel Castellà

**Tània Valentines Gabarró:** Infermera pediatria i Programa Salut i Escola

**Rut Salat Alonso:** EAP (Equip d'Assessorament Psicopedagògic).

## Diagnosi

De la diagnosi realitzada per la comissió es desprèn que els diversos serveis o equipaments duen a terme actuacions en els àmbits de la detecció, la intervenció i la prevenció, però ho fan de forma aïllada. Manca una proposta unitària i coordinada, així com el coneixement de com s'està intervenint i quines actuacions es duen a terme des dels diversos serveis de la comarca.

Alhora, es fa palès que els professionals no saben on ni com derivar els casos

de sospita d'assetjament que detecten, exceptuant els mestres i professors, que es guien pel protocol d'intervenció enfront l'assetjament del Departament d'Ensenyament.

Pel que fa a la prevenció, es duen a terme accions formatives i de sensibilització

però es detecten mancances en la capacitat dels professionals, així com de les famílies.

Per últim, respecte l'àmbit de la intervenció, cal remarcar que hi ha pocs o insuficients canals de comunicació i coordinació entre els professionals de la xarxa.

ÀMBITS D'INTERVENCIÓ	NECESSITATS
<b>TREBALL EN XARXA</b>	<b>Canals de coordinació</b> amb professionals de la xarxa.
<b>CIBERASSETJAMENT</b>	Definició d'un <b>protocol d'actuació</b> . <b>Formació</b> per a professionals. Accions de <b>sensibilització</b> . Necessitat de <b>treballar amb famílies</b> .
<b>METODOLOGIA DE DETECCIÓ, DERIVACIÓ I INTERVENCIÓ</b>	<b>Protocol de detecció, derivació i intervenció</b> pels professionals que no treballen en l'àmbit escolar
<b>PREVENCIÓ</b>	<b>Accions formatives i de sensibilització</b> adreçades a famílies, mestres i professionals

Es destaca la necessitat de **superar el binomi persona assetjadora - persona assetjada** i la importància de treballar amb les famílies.

La comissió decideix donar prioritat a dues de les necessitats detectades.

- **Definició d'un circuit de detecció, derivació i intervenció comarcal que ajudi els professionals a establir canals de coordinació consensuats i validats per tots els serveis implicats davant de possibles casos d'assetjament que es donin dins i/o fora dels centres educatius.**
- **Disseny i implementació d'una campanya de prevenció i sensibilització envers l'assetjament entre iguals** adreçada a la ciutadania de la comarca.

## 2 El circuit de prevenció, detecció i intervenció enfront de l'assetjament entre iguals a l'Anoia

El circuit de prevenció, detecció i intervenció enfront l'assetjament entre iguals dona resposta a la necessitat de definir canals clars de derivació i coordinació entre els professionals i agents socio-educatius de la comarca davant aquest fenomen.

Aquest circuit s'adreça a aquells casos d'assetjament que es detecten en l'àmbit de l'educació no formal i/o en l'espai públic entre infants i joves menors de 18 anys.

En el marc dels centres educatius de primària i secundària s'aplicarà el Protocol de prevenció, detecció i intervenció enfront l'assetjament entre iguals del Departament d'Ensenyament de la Generalitat de Catalunya, establint, sempre que sigui necessari, canals de coordinació amb el present circuit.

### **Detecció**

Aquelles persones que poden detectar una situació d'assetjament poden ser professionals externs als centres educatius (salut, joventut, serveis socials, cossos de seguretat...), mestres o professors de primària o secundària, agents educatius (lleure, esport...) o bé ciutadania.

Quan algú té coneixement o sospita d'una situació d'assetjament entre iguals pot de-

rivar el cas al receptor adient sempre sota la màxima **confidencialitat**.

Si es detecta fora del centre educatiu caldrà dirigir-se al Servei de Mediació Ciutadana de la comarca o de l'Ajuntament d'Igualada, depenent d'on es doni el fet. En el cas que es detecti que el fet repercuteix o es reproduceix al centre educatiu, les professionals mediadores ho notificaran a la direcció del centre.

Sempre que es detecti dins del centre educatiu, la direcció decidirà si engega el **protocol propi del Departament** i en el cas que aquest fet també es doni fora del centre, ho notificarà al servei de mediació pertinent.

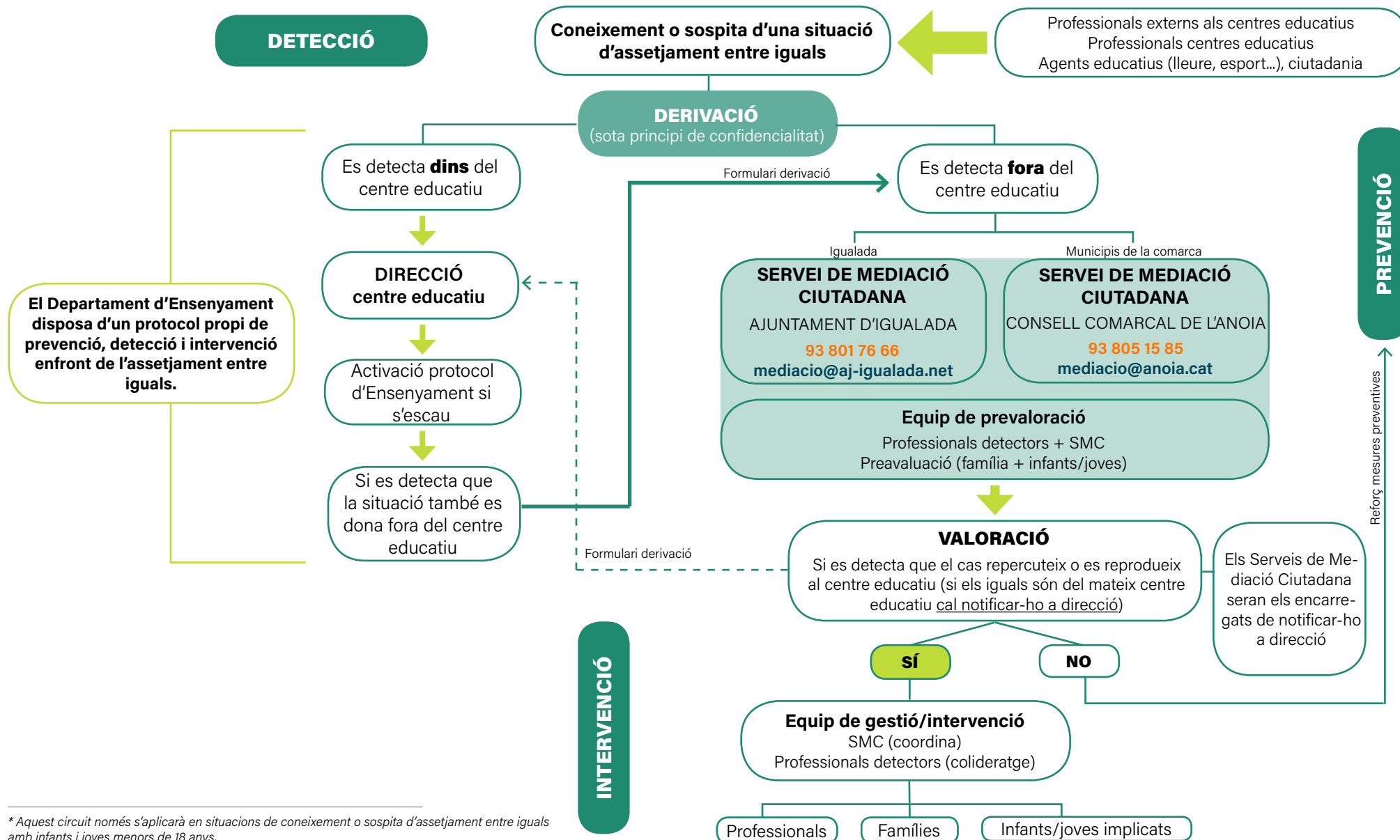
### **Intervenció**

La intervenció es durà a terme des d'una perspectiva sistèmica en la qual s'inclouran els professionals, les famílies i els infants/ joves implicats.

### **Prevenció**

En el cas que l'equip de prevaloració consideri que no es tracta d'un cas d'assetjament, s'impulsaran les mesures preventives adients (tallers, xerrades...).

# CIRCUIT DE PREVENCIÓ, DETECCIÓ I INTERVENCIÓ ENFRONT DE L'ASSETJAMENT ENTRE IGUALS A L'ANOIA\*



\* Aquest circuit només s'aplicarà en situacions de coneixement o sospita d'assetjament entre iguals amb infants i joves menors de 18 anys.

\* Els tutors legals dels infants i joves podran activar una denúncia en cas que ho considerin necessari.

# 3 L'assetjament entre iguals

## Definició:

Conducta de maltractament físic i/o psicològic d'un menor (o grup de menors) contra un altre de manera continuada<sup>1</sup>. Això pot provocar una disfunció en les relacions entre iguals, repercutint negativament en el desenvolupament emocional, cognitiu i social de la persona que rep l'assetjament.

## Característiques:

- 1 Existeix una situació d'abús de poder que impedeix que la persona assetjada pugui sortir-se'n per ella mateixa.
- 2 Hi ha intencionalitat de fer mal per part de qui provoca l'agressió, bé sigui físicament o psicològicament.
- 3 Qui el pateix es troba indefens enfront de qui l'intimida, i això té com a conseqüència inseguretat i deteriorament de l'autoestima.
- 4 Es repeteix sistemàticament al llarg d'un període de temps durant el qual l'agressió es comet de manera sostinguda.

## Naturalesa:

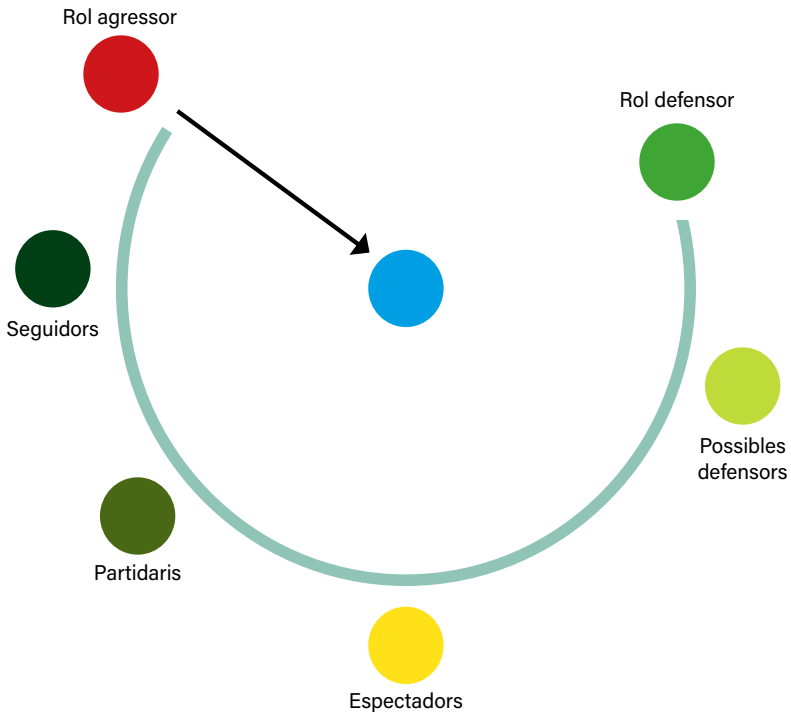
	Forma	
	Directa	Indirecta
<b>Física</b>	Donar empentes. Pegar. Amençar amb armes.	Robar-li objectes. Trencar-li objectes. Amagar-li objectes.
<b>Verbal</b>	Insultar. Burlar-se. Anomenar amb malnoms.	Parlar malament d'ell/ella. Difondre falsos rumors.
<b>Digital</b>	Trucades, missatges, correus electrònics. Fotografies i vídeos tramesos directament. Participació en xats.	Comentaris, fotos o vídeos anònims penjats a les xarxes socials. Suplantació de personalitat per enviar o publicar material comprometedor.
<b>Exclusió social</b>	Excloure. No deixar participar.	Ignorar. Fer com si fos transparent.

<sup>1</sup> En el marc escolar, Dan Olweus (1983) la defineix: "Conducta de persecució física i/o psicològica que realitza un alumne contra un altre, al qual escull com a víctima de repetits atacs. Aquesta acció repetida i intencionada situa la víctima en una posició de la qual difícilment pot sortir-se'n pels seus propis mitjans. La continuïtat d'aquestes relacions provoca en les víctimes efectes clarament negatius: descens de l'autoestima, estats d'ansietat i quadres depressius, cosa que dificulta la seva integració en el medi escolar i el desenvolupament normal dels aprenentatges".

## Actors:

En les situacions d'assetjament tothom té un paper. Es tracta d'una violència social i per tant un problema que afecta a tothom. No hi ha ningú neutral, cadascú té una responsabilitat pel rol que adopta.

- **Rol agressor:** comença l'assetjament i en pren part activa.
- **Seguidors:** no comencen l'assetjament, però en prenen part activa.
- **Partidaris:** no prenen part activa de l'assetjament, però hi mostren un suport obert.
- **Possibles defensors:** pensen que caldria ajudar la víctima, però no ho fan.
- **Defensors:** no els agrada l'assetjament i ajuden la víctima o ho intenten.



---

## 4 Bibliografia

COLLELL, J; ESCUDÉ, C. *Bullying: estrategias de prevención*. A: ALVAREZ, M I BISQUERRA, R. *Manual de orientación y tutoría*. Valencia: Cisspraxis.

CASTELLS, Paulino (2007). *Víctimas y matones. Claves para afrontar la violencia entre niños y jóvenes*. Barcelona. Ediciones CEAC

OLWEUS, D. (1998). *Conductas de acoso y amenazas entre escolares*. Madrid: Morata

RULELAN, Vicenç (2011). *Justicia y Prácticas Restaurativas. Los Círculos Restaurativos y su aplicación en diversos ámbitos*. Fundación Universitaria Iberoamericana

Protocol de prevenció, detecció i intervenció davant l'assetjament i el ciberassetjament entre iguals. XTEC - Xarxa Telemàtica Educativa de Catalunya. <http://xtec.gencat.cat/ca/centres/projeducatiu/convivencia/protocols/assetjament-ciberassetjament-entre-iguals/index.html>



# 5 Annexos

## DERIVACIÓ AL SERVEI DE MEDIACIÓ EN CAS D'ASSETJAMENT ENTRE IGUALS<sup>2</sup>

Data	
Servei/entitat que deriva	
Nom de la persona que deriva	
Telèfon de contacte del/la derivant	
Correu electrònic	
Persona que ha detectat (si no és la mateixa derivadora)	
Població	

### Actors en el cas d'assetjament

Nom i cognoms		Nom i cognoms	
Nom pare/mare		Nom pare/mare	
Telèfon		Telèfon	
Nom i cognoms			
Nom pare/mare			
Telèfon			

### Motiu de la derivació. Breu explicació:



**Servei de Mediació Ciutadana**  
Consell Comarcal de l'Anoia  
[mediacio@anoia.cat](mailto:mediacio@anoia.cat) 93 805 15 85



**Servei de Mediació Comunitària**  
Ajuntament d'Igualada  
[mediacio@aj-igualada.net](mailto:mediacio@aj-igualada.net) 93 801 76 66

<sup>2</sup> En el cas de menors de 18 anys.

**Organitza:**



**Amb el suport de:**

